


PROJEKT ODBUDOWY NAWIERZCHNI

egz. 1

INWESTOR	Tauron Dystrybucja S.A ul. Partyzantów 21, 59-220 Legnica	
NAZWA ZAMIERZENIA BUDOWLANEGO	Projekt budowy elektroenergetycznej sieci SN 20kV wraz z kanalizacją kablową w miejscowości Prochowice	
ADRES OBIEKTU BUDOWLANEGO	Miejscowość: Prochowice Gmina: Prochowice- Miasto	
IDENTYFIKATORY DZIAŁEK EWIDENCYJNYCH	020907_4.0003. 194/13, 020907_4.0003. 205/2, 020907_4.0003. 181, 020907_4.0003. 152, 020907_4.0003. 441/3, 020907_4.0003. 441/4, 020907_4.0003. 404/1	
JEDNOSTKA PROJEKTOWA	JAMP Projekty Sp. z o. o. ul. Zajączkowska 1, 51-180 Wrocław	 JAMP PROJEKTY
OPRACOWAŁA		

Wrocław, 3 listopada 2025

SPIS TREŚCI:

1. Opis techniczny
2. Wykaz norm budowlanych
3. Plan orientacyjny
4. Uzgodnienie i decyzja UMiG Prochowice
5. Przekroje konstrukcyjne
6. Mapa sytuacyjno-wysokościowa w skali 1:500

1. OPIS TECHNICZNY

1.1. PODSTAWA OPRACOWANIA

- Zlecenie Inwestora.
- Mapa sytuacyjno-wysokościowa w skali 1:500
- Projekt budowy sieci elektroenergetycznej SN 20kV wraz z kanalizacją kablową
- Wytyczne projektowania ulic – GDDP Warszawa 1992.
- Katalog typowych konstrukcji nawierzchni podatnych i półsztywnych- GDDP Warszawa 1997.
- Rozporządzenie Ministra Infrastruktury z dnia 24 czerwca 2022 r. w sprawie przepisów techniczno-budowlanych dotyczących dróg publicznych (Dz. U. 2022 poz. 1518)
- Opinie i uzgodnienia.

1.2. CEL I ZAKRES OPRACOWANIA

Celem opracowania jest projekt odbudowy nawierzchni na trasie projektowanej linii kablowej SN 20kV wraz z kanalizacją kablową od istniejącej stacji transformatorowej (LGL26024) przy ul. Średniej do wieżowej stacji transformatorowej (LGL26022) przy ul. Jagiellońskiej oraz powiązanie do stacji transformatorowej (LGL26016) przy ul. Powstańców Warszawy w miejscowości Prochowice, gm. Prochowice- Miasto.

Dz. nr 194/13, 205/2 , 441/4, 441/3, 181, 152 oraz 404/1 - 0003 obręb Prochowice Miasto stanowią własność Urzędu Miasta i Gminy Prochowice.

1.3. OPIS STANU ISTNIEJĄCEGO

Ulica Średnia – należy do kategorii dróg gminnych (104536D), jest to droga z masy asfaltowej, droga dwukierunkowa. Występuje chodnik dla pieszych oraz pobocze po drugiej stronie jezdni. Natężenie ruchu na drodze jest umiarkowane.

Ulica Wojska Polskiego – należy do kategorii dróg gminnych (104533D), jest to droga z masy asfaltowej, droga jednokierunkowa. Występuje chodnik dla pieszych po jednej stronie jezdni. Natężenie ruchu na drodze jest umiarkowane.

Ulica Powstańców Warszawy – należy do kategorii dróg gminnych (104537D), jest to droga z masy asfaltowej, droga dwukierunkowa. Po obu stronach jezdni występuje chodnik dla pieszych. Natężenie ruchu na drodze jest umiarkowane.

1.4. OPIS ROZWIĄZAŃ PROJEKTOWYCH

Na trasie projektowanej linii energetycznej należy odbudować po wykonaniu robót:

Chodnik – kostka betonowa (puzzle)

Warstwa ścieralna – kostka betonowa gr. 8cm

Warstwa wiążąca – podsypka cementowo-piaskowa gr. 3cm

Podbudowa – kruszywo łamane 0-31,5mm gr. 15cm

Podłoże gruntowe – G1

Pobocze – zielen

Warstwa ziemi urodzajnej (humus) – gr. 20cm

Podłoże gruntowe – G1

Przy odtworzeniu nawierzchni zachować należy istniejący wzór ułożenia, kostki betonowej (puzzle)

1.5. ROBOTY ZIEMNE

Wykopy należy zasypywać ręcznie warstwami, a grubość warstwy uzależniona jest od sposobu zagęszczenia. Przy zagęszczeniu ręcznym – 0,15 m. lekkimi wibratorami – 0,20 m. Należy dopilnować, aby zagęszczony grunt posiadał wilgotność optymalną, charakterystyczną dla danego gruntu. Zasypywanie wykopu i zagęszczenie winno odbywać się tak, aby uzyskać wymagane wartości wskaźnika zagęszczenia. Wskaźnik zagęszczenia gruntu w wykopie, oraz wilgotność optymalną należy wyznaczyć laboratoryjnie. Po zakończeniu robót rozkopowych

zieleniec należy poddać rekultywacji. Wykop zasypać gruntem rodzimym do poziomu 20cm od powierzchni trawnika istniejącego. Na głębokości 20cm wymienić wierzchnią warstwę humusu z powodu dużego zasolenia ,a następnie wsiać mieszankę traw w ilości 2,5kg na 1 ar, przysypując 1cm warstwą torfu, zawałować. Warstwa ziemi będzie odkładana na twarde podłoże bez przysypywania zielenca, lub jeśli musiała by być sypana na grunt trawiasty, należy zapewnić osłonę np. (folia). Po wykonanych pracach nawierzchnia zostanie odtworzona do stanu pierwotnego.

1.6. UWAGI KOŃCOWE

- Prace związane z odbudową nawierzchni należy prowadzić po uzgodnieniu z Zarządcą terenu
- Do robót nawierzchniowych można przystąpić po laboratoryjnie zbadanym stopnia zagęszczenia gruntu.

2. WYKAZ NORM BUDOWLANYCH

PN-S 02205 Drogi samochodowe. Roboty ziemne.

Wymagania i badania.

BN-72/8932-01 Budowle drogowe i kolejowe. Roboty ziemne.

PN-B-11113 Kruszywa naturalne do nawierzchni drogowych. Piasek.

PN-68/B-06050 Roboty ziemne budowlane.

Wymagania w zakresie wykorzystania i badania przy odbiorze.

BN-77/8931-12 Drogi samochodowe. Oznaczenie wskaźnika zagęszczenia gruntu.

BN-84/6774-02 Kruszywo mineralne.

Kruszywo kamienne do nawierzchni drogowych.

PN-84/S-96023 Konstrukcje drogowe.

Podbudowa i nawierzchnia z tłucznia kamiennego.

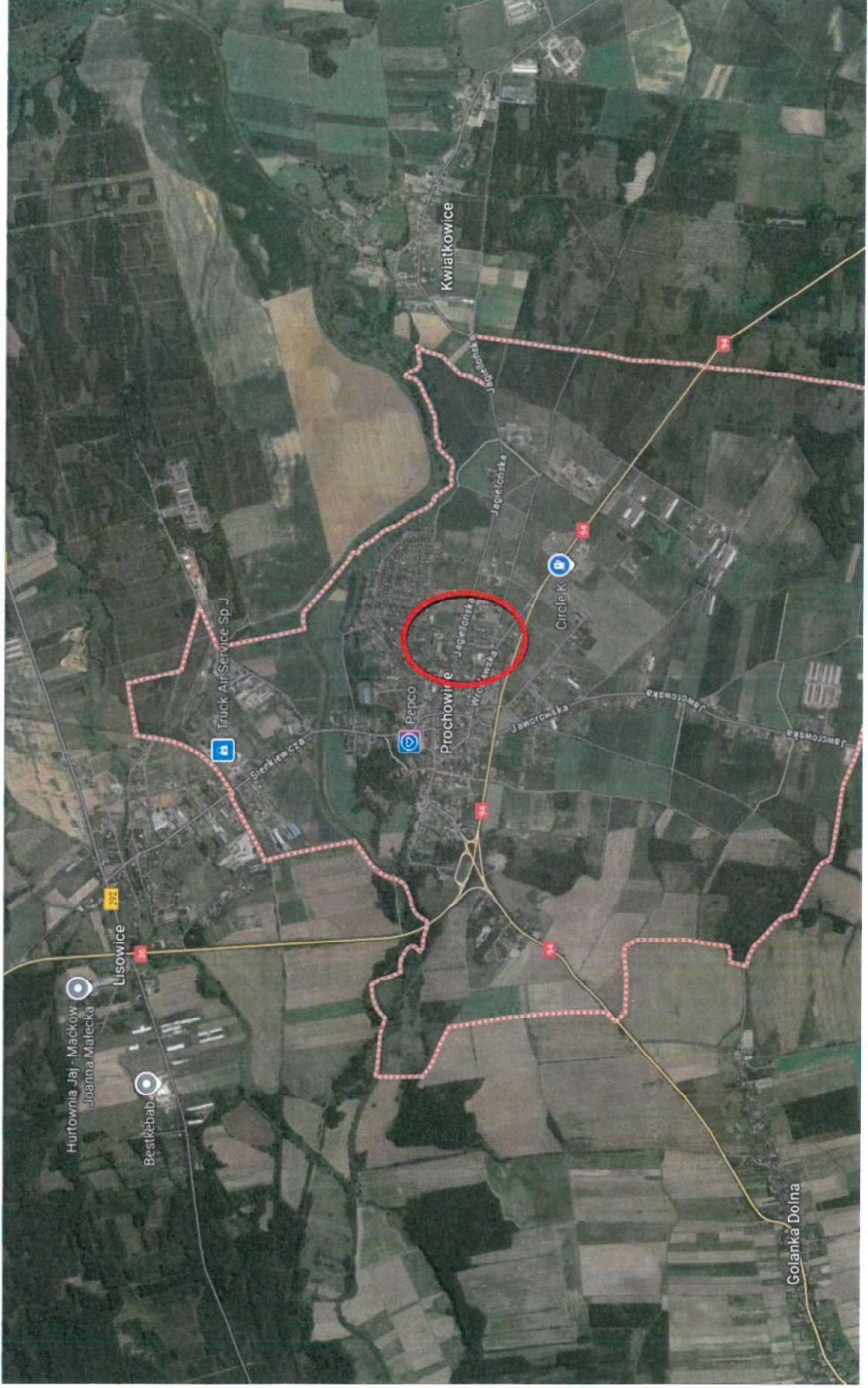
PN-87/S/02201 Drogi samochodowe. Nawierzchnie drogowe.

Podział nazwy i określenia.

PN-88/B-30000 Cement portlandzki

PN-88/B-30001 Cement portlandzki z dodatkami

This is an aerial map of the Prochowice area in Poland. A red dashed line outlines a specific region, likely a project area or a specific administrative boundary. Within this region, the town of Prochowice is visible, with a red circle highlighting a central area. Surrounding the main region are other towns and villages: Kwiatkowie to the north, Jagodnica to the east, Lisowice to the south, and Golanka Dolna to the southwest. The map shows a mix of agricultural fields, forests, and built-up areas. Several roads are visible, including a major road running north-south and a road running east-west. A red circle is drawn around a central part of Prochowice, possibly indicating a specific site of interest. Labels for various locations are present: Kwiatkowie, Jagodnica, Prochowice, Lisowice, and Golanka Dolna. There are also labels for specific roads and landmarks, such as 'Truck Air Service Sp. J.' and 'Circle K'. The map is oriented with North at the top.



Prochowice, dnia 21 sierpnia 2025 r.

JAMP Projekty Sp. z o.o.
ul. Zajączkowska 1
51 – 180 Wrocław
działający w imieniu
Tauron Dystrybucja S.A.
Oddział w Legnicy

W odpowiedzi na Państwa pismo z dnia 12 sierpnia 2025 r. w sprawie uzgodnienia trasy projektowanej budowy linii kablowej SN 20kV wraz z kanalizacją teletechniczną na terenie nieruchomości będących własnością Gminy Prochowice oznaczonych w operacie ewidencji gruntów numerami: **194/13, 205/2, 441/3 i 441/4** w obrębie **3 miasta Prochowice** (zgodnie z zaznaczoną lokalizacją na załączonej do pisma mapie) informuję, że nie wnoszę sprzeciwu do wykonania w/w prac.

Ponadto informuję, że zgoda na wykonanie prac zostaje udzielona pod następującymi warunkami:

- zagęszczenia nawierzchni gruntowej i przywrócenia terenu działek nr 194/13, 205/2 i 441/4 do stanu poprzedniego po zakończeniu robót,
- nienaruszenia konstrukcji chodnika z kostki brukowej znajdującego się na terenie działek nr 441/3 i 441/4;
- przywrócenia terenu działki 441/3 do stanu poprzedniego po zakończeniu robót.

Jednocześnie przypominam, że wykonawca robót na etapie realizacji zadania musi powiadomić tut. Urząd o terminie i szczegółach realizacji robót oraz ma obowiązek uzyskania zgody na zajęcie działek gminnych w okresie prowadzenia tych prac.

Gmina Prochowice nie ponosi odpowiedzialności za kolizje z urządzeniami obcymi znajdującymi się w pasach drogowych. Lokalizację tych urządzeń należy ustalić z ich użytkownikami.

Uzgodnienie obowiązuje na okres dwóch lat i traci swą ważność w przypadku nie dotrzymania podanych warunków.

Ponadto wyrażam zgodę na wejście w teren w obszarze działek nr 194/13, 205/2, 441/3, i 441/4 położonych w obrębie 3 miasta Prochowice w celu budowy linii kablowej SN 20kV wraz z kanalizacją teletechniczną.

W związku z powyższym komunikuję, że traci moc uzgodnienie GNiR.6852.14.2025.KHW.3 z dnia 09 lipca 2025 r.

W załączeniu:

1. Plan sytuacyjny inwestycji pn.: „Budowa elektroenergetycznej sieci SN 20kV wraz z kanalizacją teletechniczną w miejscowości Prochowice”.

KM.7230.24.2025

DECYZJA

Na podstawie art. 39 ust. 3 i ust. 3a ustawy z dnia 21 marca 1985r o drogach publicznych (Dz. U. z 2025r poz. 889) i art. 104 ustawy z dnia 14 czerwca 1960r Kodeks postępowania administracyjnego (Dz. U. z 2024r, poz. 572 z późn.zm.) po rozpatrzeniu wniosku JAMP Projekty Sp. z o.o. , ul. Zajaczkowska 1. 51-180 Wrocław złożonego przez pełnomocnika działającego z pełnomocnictwa Tauron Dystrybucja S.A. Oddział w Legnicy, ul. Partyzantów 21, 59-220 Legnica w sprawie zezwolenia na lokalizację infrastruktury technicznej trasy linii kablowej SN 20kV wraz z kanalizacją teletechniczną pomiędzy stacjami transformatorowymi nr LGL26024, LGL26016 oraz LGL26022 w pasie drogowym drogi gminnej nr 104536D (działka nr 181, ul. Średnia, obręb III miasta Prochowice), w pasie drogowym drogi gminnej nr 104533D (działka nr 152, ul. Wojska Polskiego, obręb III miasta Prochowice) oraz w pasie drogowym drogi gminnej nr 104537D (działka nr 404/1, obręb III miasta Prochowice, ul. Powstańców Warszawy)

zezwalam

na lokalizację infrastruktury technicznej trasy linii kablowej SN 20 kV wraz z kanalizacją teletechniczną w pasie drogowym drogi gminnej nr 104536D (działka nr 181, ul. Średnia, obręb III miasta Prochowice), w pasie drogowym drogi gminnej nr 104533D (działka nr 152, ul. Wojska Polskiego, obręb III miasta Prochowice) oraz w pasie drogowym drogi gminnej nr 104537D (działka nr 404/1, obręb III miasta Prochowice, ul. Powstańców Warszawy)

zgodnie z załącznikiem graficznym do niniejszej decyzji oraz na warunkach :

1. Uzgadnia się pozytywnie trasę linii kablowej SN 20kV wraz z kanalizacją teletechniczną w pasie drogowym drogi gminnej nr 104536D (działka nr 181, ul. Średnia, obręb III miasta Prochowice), w pasie drogowym drogi gminnej nr 104533D (działka nr 152, ul. Wojska Polskiego, obręb III miasta Prochowice) oraz w pasie drogowym drogi gminnej nr 104537D (działka nr 404/1, obręb III miasta Prochowice, ul. Powstańców Warszawy)
2. Przejście podłużne w drodze wykonać metodą bezrozkopową za pomocą przewiertów sterowanych , bez naruszenia nawierzchni jezdni.
3. Termin i szczegóły realizacji robót ustalić z zarządcą drogi.
4. Roboty ziemne należy wykonać zgodnie z obowiązującymi normami.
5. Zarządca drogi nie ponosi odpowiedzialności za kolizje z urządzeniami obcymi znajdującymi się w pasie drogowym. Lokalizację tych urządzeń ustalić z ich użytkownikami.
6. Wszelkie odkształcenia w miejscu robót w ciągu 2 lat od zakończenia prac będą usuwane na koszt Wykonawcy robót.
7. Niniejsze uzgodnienie nie jest zezwoleniem na zajęcie pasa drogowego celem wykonania robót. O wydanie takiego zezwolenia należy wystąpić do tut. Urzędu,

załączając dokumenty wymagane Rozporządzeniem Rady Ministrów z dnia 1 czerwca 2004r (Dz. U. z 2016 poz. 1264) w sprawie określenia warunków udzielenia zezwoleń na zajęcie pasa drogowego.

8. Uzgodnienie obowiązuje na okres 2 lat i traci swą ważność w przypadku nie dotrzymania podanych warunków.
9. Wyrażam zgodę na czasowe zajęcie działki nr 181; 152; 404/1 w obrębie III miasta Prochowice na czas prowadzenia robót.

Uzasadnienie

Wnioskiem z dnia 12 sierpnia 2025r (data wpływu 12 sierpnia 2025r)

działający z pełnomocnictwa Tauron Dystrybucja S.A. Oddział w Legnicy, ul. Partyzantów 21, 59-220 Legnica wystąpił do tutejszego organu z wnioskiem w sprawie zezwolenia na lokalizację infrastruktury technicznej trasy linii kablowej SN 20kV wraz z kanalizacją teletechniczną w pasie drogowym drogi gminnej nr 104536D (działka nr 181, ul. Średnia, obręb III miasta Prochowice), w pasie drogowym drogi gminnej nr 104533D (działka nr 152, ul. Wojska Polskiego, obręb III miasta Prochowice) oraz w pasie drogowym drogi gminnej nr 104537D (działka nr 404/1, obręb III miasta Prochowice, ul. Powstańców Warszawy) .

Podstawę prawną do wydania decyzji w przedmiotowym zakresie stanowi art. 39 ust. 3 i ust. 3a ustawy z dnia 21 marca 1985r o drogach publicznych (Dz. U. z 2025r poz. 889). Z treści cytowanego przepisu wynika, że w szczególnie uzasadnionych przypadkach lokalizowanie w pasie drogowym obiektów budowlanych lub urządzeń niezwiązanych z potrzebami zarządzania drogami lub potrzebami ruchu drogowego może nastąpić wyłącznie za zezwoleniem właściwego zarządcy dróg, wydanym w drodze decyzji administracyjnej.

Treść decyzji sformułowano w oparciu o przedłożony wniosek.

POUCZENIE

Od niniejszej decyzji służy stronie odwołanie do Samorządowego Kolegium Odwoławczego za moim pośrednictwem w terminie 14 dni od daty doręczenia decyzji.

Jednocześnie poucza się stronę, że :

- 1) jest zobowiązany do uzyskania pozwolenia na budowę lub zgłoszenia budowy albo wykonywania robót budowlanych;
- 2) jest zobowiązany do uzgodnienia z zarządcą drogi, przed uzyskaniem pozwolenia na budowę, projektu budowlanego obiektu lub urządzenia, o którym mowa w ust. 3;
- 3) jest zobowiązany do uzyskania zezwolenia zarządcy drogi na zajęcie pasa drogowego, dotyczącego prowadzenia robót w pasie drogowym lub na umieszczenie w nim obiektu lub urządzenia;
- 4) stosownie do art. 127a § 1 Kodeksu postępowania administracyjnego w trakcie biegu terminu do wniesienia odwołania strona może zrzec się prawa do wniesienia odwołania wobec organu, który wydał niniejszą decyzję. Z dniem doręczenia organowi oświadczenia o zrzeczeniu się odwołania przez stronę decyzja stanie się ostateczna i prawomocna.



Otrzymują :

① JAMP Projekty Sp. z o.o.
ul. Zajączkowska 1, 51-180 Wrocław

Pełnomocnik:

2. a/a

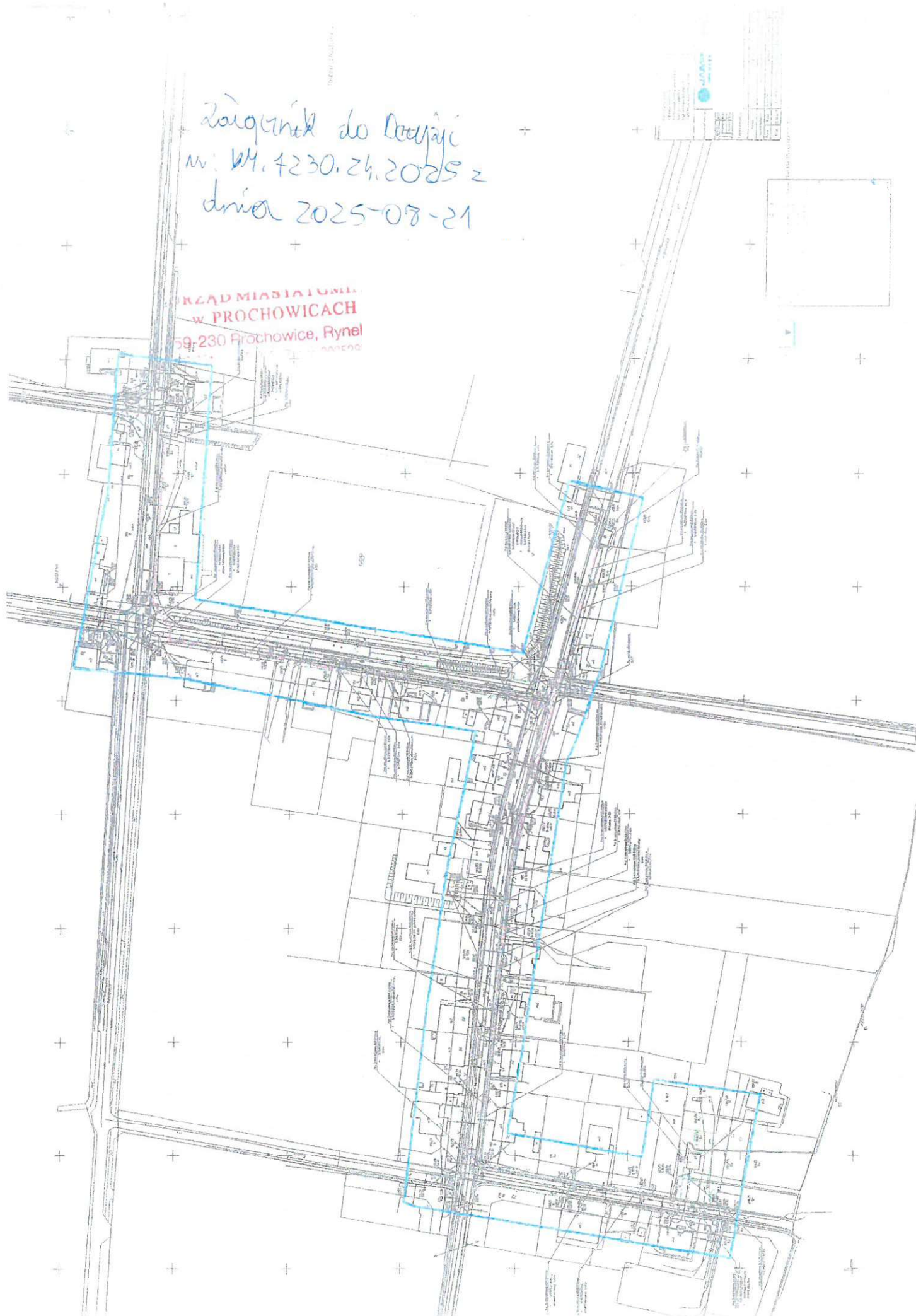
Informacja o przetwarzaniu danych osobowych

Zgodnie z art. 13 ust. 1 i ust. 2 Rozporządzenia Parlamentu Europejskiego i Rady (UE) 2016/679 z dnia 27 kwietnia 2016 r. w sprawie ochrony osób fizycznych w związku z przetwarzaniem danych osobowych i w sprawie swobodnego przepływu takich danych oraz uchylenia dyrektywy 95/46/WE (RODO), informujemy że:

- Administratorem Pani/Pana danych osobowych jest: Burmistrz Miasta i Gminy Prochowice, ul. Rynek 1, 59 – 230 Prochowice, tel. /76/ 858 43 42.
- W sprawach związanych z Pani/Pana danymi osobowymi proszę kontaktować się z Inspektorem Ochrony Danych (IOD): iodo@amt24.biz
- Pani/Pana dane osobowe będą przetwarzane w celu realizacji złożonego wniosku w sprawie udzielenia informacji publicznej oraz w celach kontaktowych.
- Podstawą przetwarzania danych osobowych jest art. 6 pkt.1 lit. c RODO - przetwarzanie jest niezbędne do wypełnienia obowiązku prawnego ciążącego na administratorze zgodnie z ustawą z dnia 6 września 2001 r. o dostępie do informacji publicznej – art. 2 cyt. ustawy/Dz. U. z 2016 r. poz. 17864/ oraz art. 6 pkt. 1 lit. a RODO - osoba, której dane dotyczą wyraziła zgodę na przetwarzanie swoich danych osobowych w jednym lub większej liczbie określonych celów – zgoda dotyczy numeru telefonu.
- Odbiorca lub kategorie odbiorców: Podmioty upoważnione na podstawie zawartych umów powierzenia oraz uprawnione na mocy obowiązujących przepisów prawa.
- Pani/Pana dane osobowe będą przetwarzane przez okres niezbędny do realizacji celu przetwarzania oraz przez okres wynikający z przepisów w sprawie instrukcji kancelaryjnej, jednolitych rzeczowych wykazów akt oraz instrukcji w sprawie organizacji i zakresu działania archiwów zakładowych.
- Na każdym etapie przetwarzania danych osobowych przysługuje Pani/Panu prawo do:
 - sprostowania (poprawienia) danych,
 - ograniczenia przetwarzania danych,
 - dostępu do danych (w tym kopii tych danych),
 - wniesienia skargi do organu nadzorczego tj. Prezesa Urzędu Ochrony Danych Osobowych, ul. Stawki 2, 00-193 Warszawa, tel. (+48) 22 860 70 86.
- W związku z przetwarzaniem danych na podstawie art. 6 ust. 1 lit. c RODO, nie przysługuje Pani/Panu prawo do:
 - wniesienia sprzeciwu wobec przetwarzania danych osobowych, na zasadach określonych w art. 21 RODO
 - usunięcia danych,
 - przenoszenia danych osobowych, o którym mowa w art. 20 RODO.
- Pani/Pana dane osobowe nie będą poddawane zautomatyzowanemu podejmowaniu decyzji, w tym również profilowaniu.
- Pani/Pana dane osobowe nie będą przekazywane do państw trzecich.
- Podanie danych jest wymogiem ustawowym i jest niezbędne do realizacji celu przetwarzania.
- Konsekwencją niepodania danych będzie brak możliwości rozpatrzenia przedmiotowej sprawy.

Załącznik do Decyzji
nr WY.4230.24.2025 z
dnia 2025-08-21

URZĄD MIASTOTOMIA
W PROCHOWICACH
59-230 Prochowice, Rynek

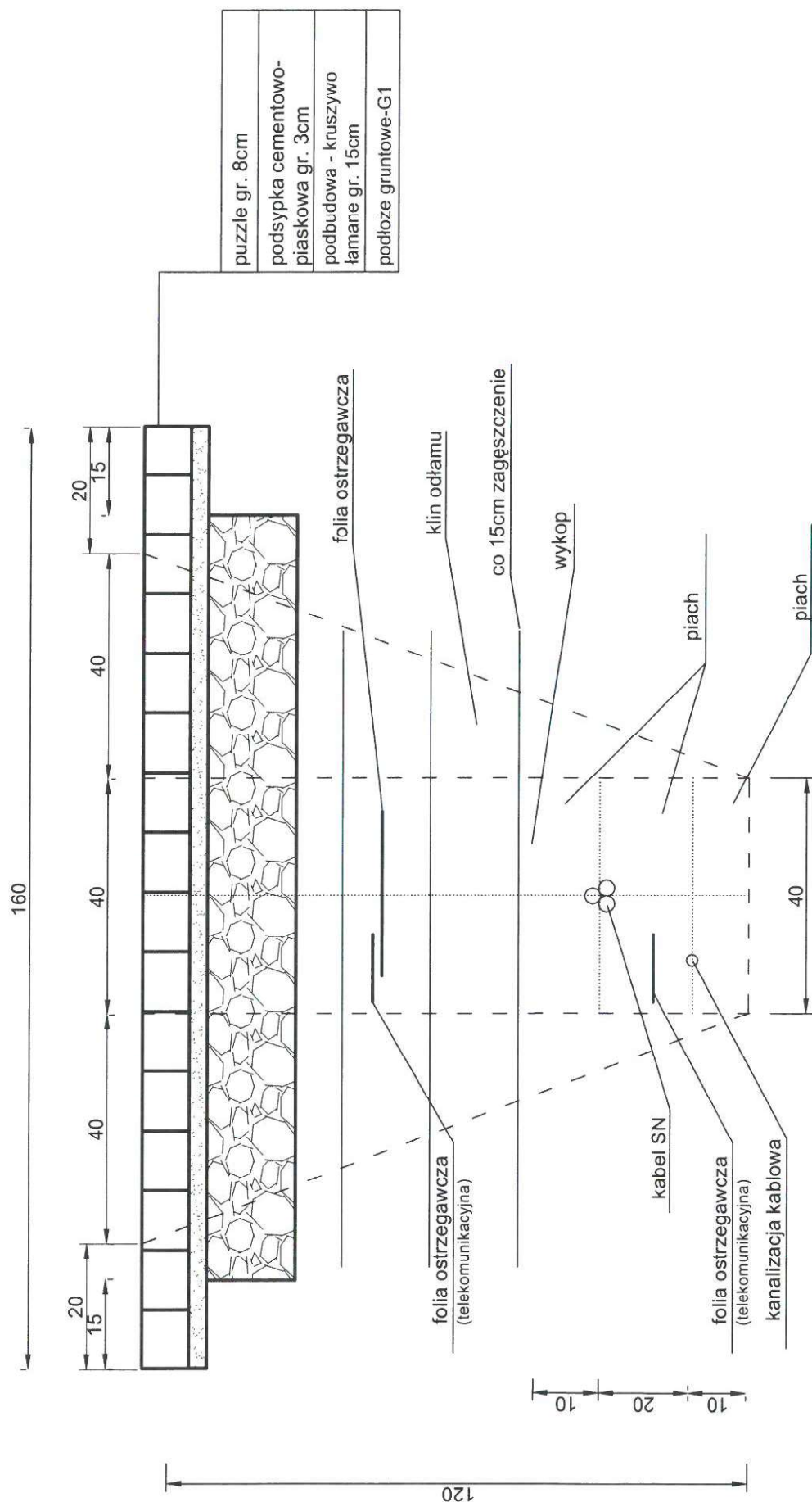


[illegible][illegible][illegible]



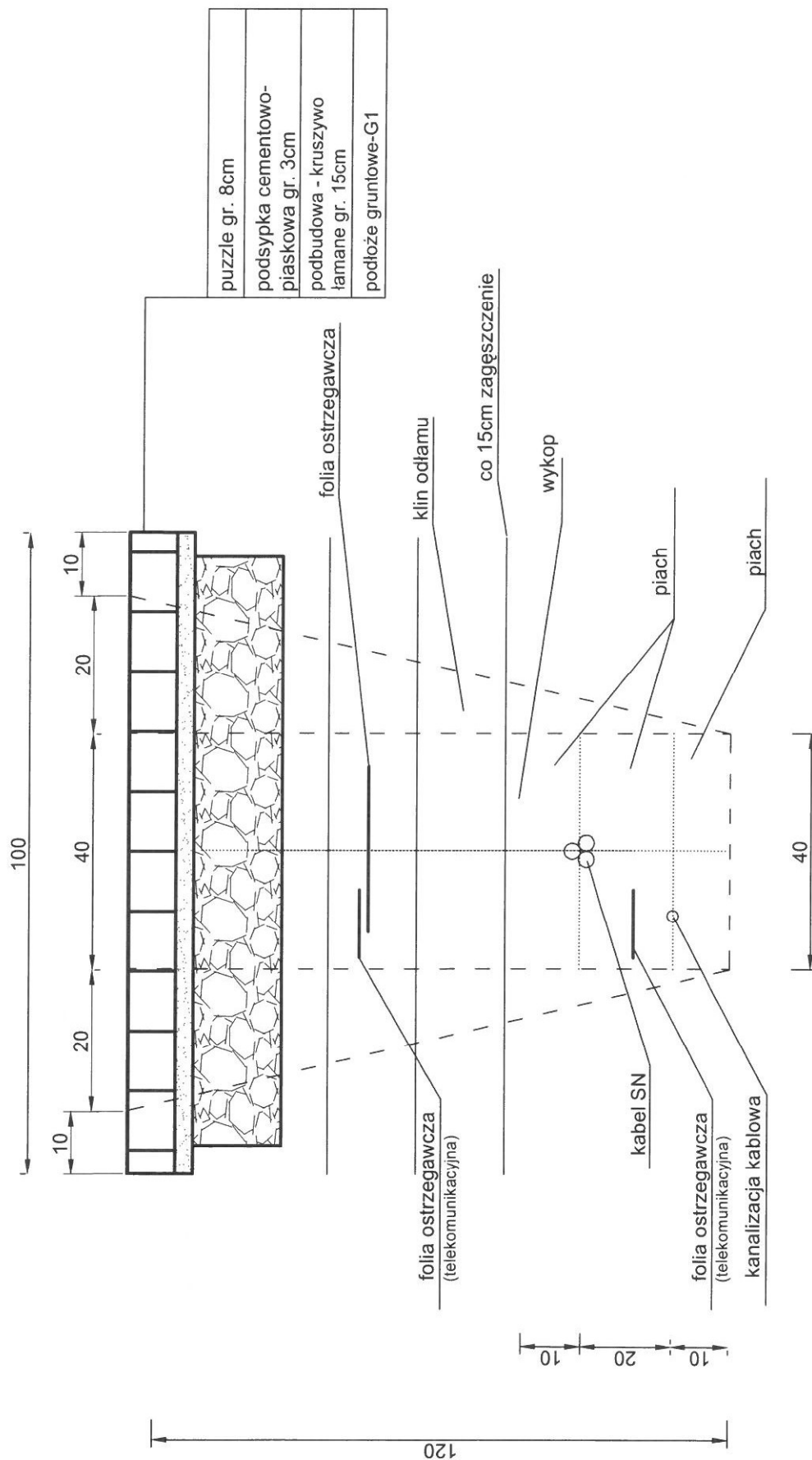
BUDOWA NAWIERZCHNI PO ROZKOPACH PRZEKRÓJ KONSTRUKCYJNY KOSTKA BETONOWA (PUZZLE)

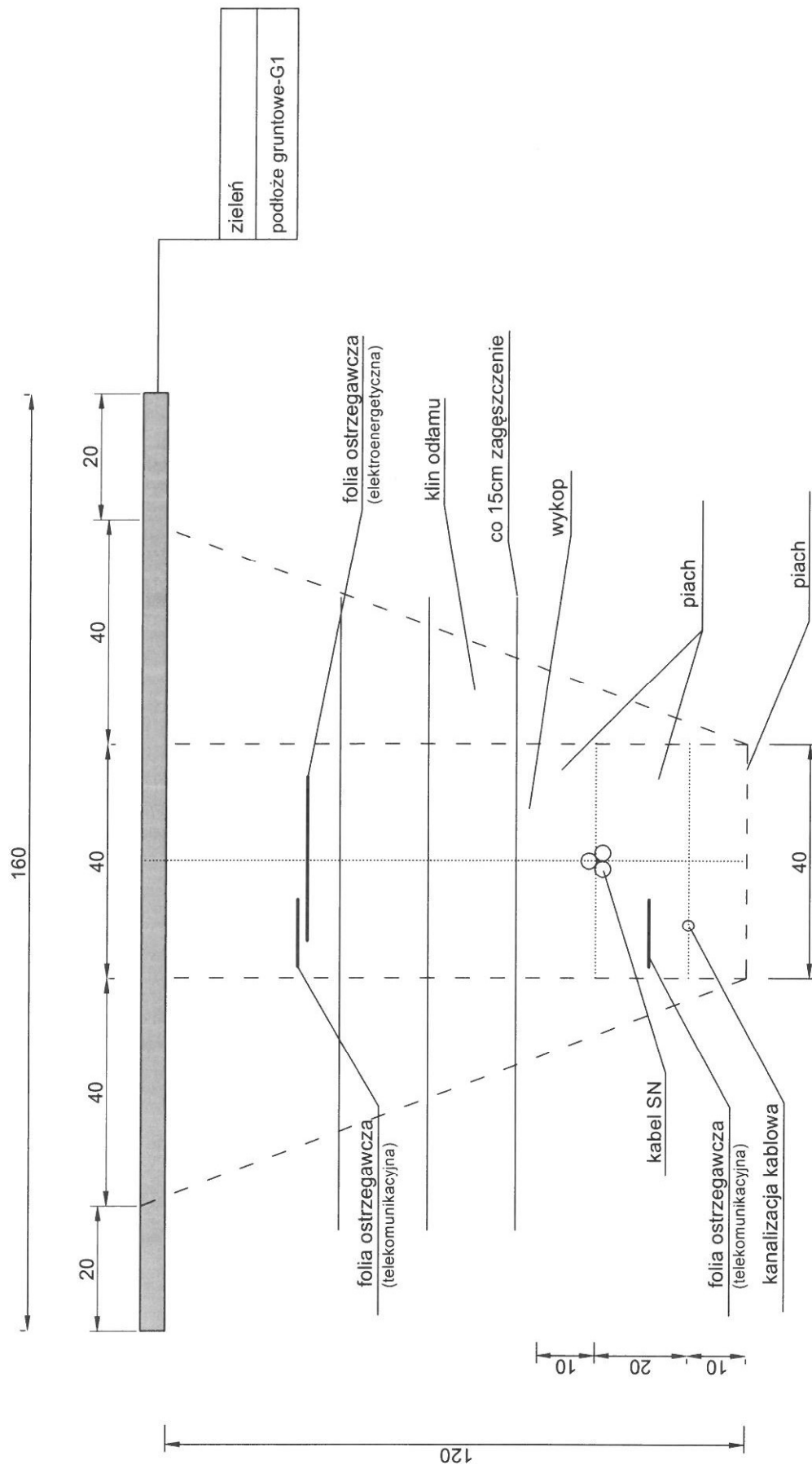
Is=0,97



BUDOWA NAWIERZCHNI PO ROZKOPACH PRZEKRÓJ KONSTRUKCYJNY KOSTKA BETONOWA (PUZZLE)

Is=0,97



$|s|=0,97$ 

$|s|=0,97$